

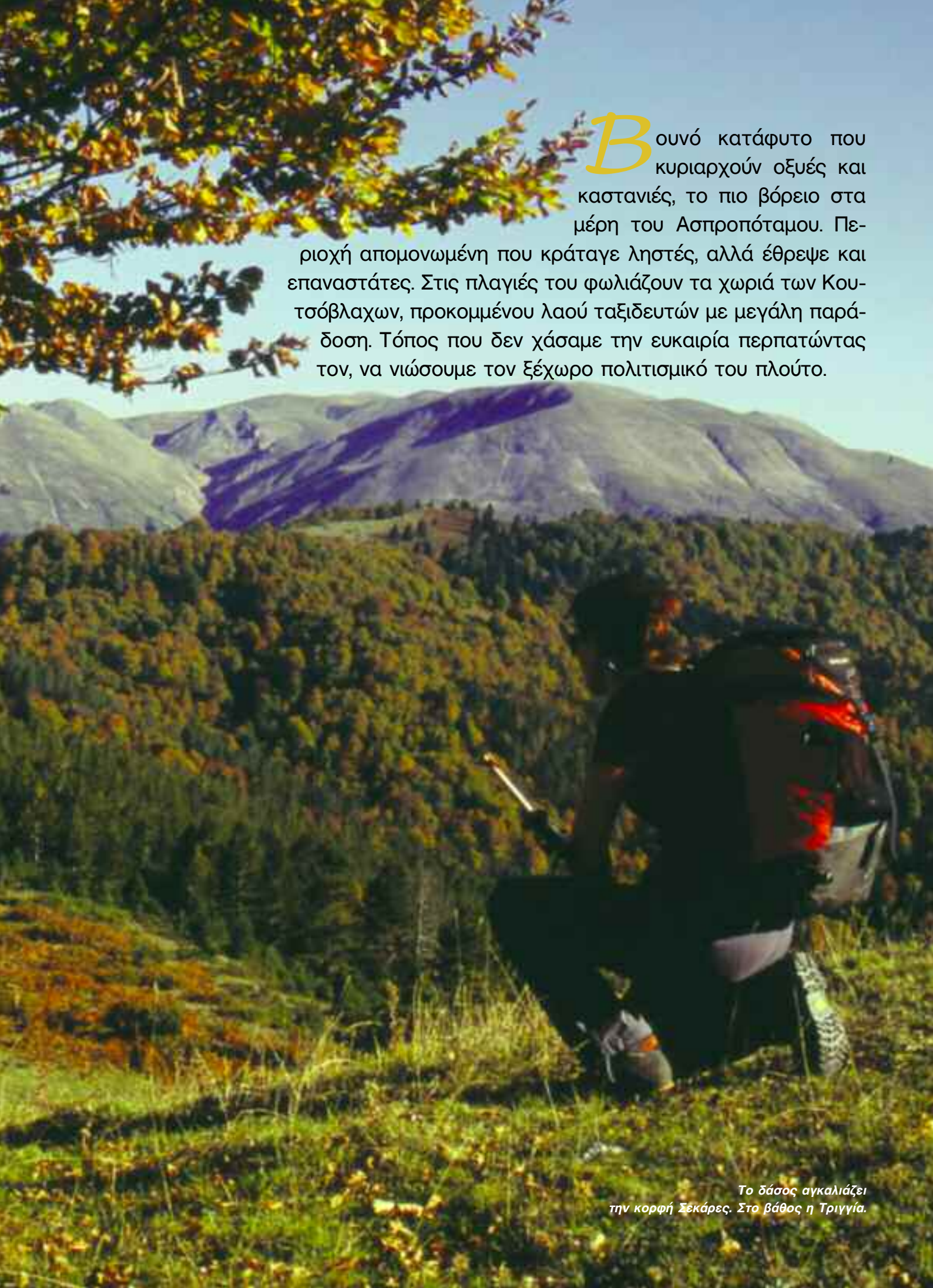


Μοράβα

Στα χρώματα της οξυάς

Κείμενο - φωτογραφίες: ΓΙΑΝΝΗΣ ΠΑΠΑΚΩΝΣΤΑΝΤΟΠΟΥΛΟΣ - ΚΑΤΕΡΙΝΑ ΒΕΣΣΗ

Διαδρομή: Χωριό Καστανιά -
Αυχένας Κιάτρα Μπροάστρα (Αμάραντος)

A scenic autumn landscape. In the foreground, a hiker wearing a black jacket and a red and black helmet is seen from the side, walking on a grassy path. The middle ground is filled with a dense forest of trees with vibrant autumn foliage in shades of green, yellow, and orange. In the background, there are large, rounded mountains under a clear blue sky. The overall atmosphere is peaceful and scenic.

Βουνό κατάφυτο που κυριαρχούν οξυές και καστανιές, το πιο βόρειο στα μέρη του Ασπροπόταμου. Πε-

ριοχή απομονωμένη που κράταγε ληστές, αλλά έθρεψε και επαναστάτες. Στις πλαγιές του φωλιάζουν τα χωριά των Κουτσόβλαχων, προκομμένου λαού ταξιδευτών με μεγάλη παράδοση. Τόπος που δεν χάσαμε την ευκαιρία περπατώντας τον, να νιώσουμε τον ξέχωρο πολιτισμικό του πλούτο.

*Το δάσος αγκαλιάζει
την κορφή Σεκάρες. Στο βάθος η Τριγγιά.*



Το **Βουνό** βρίσκεται στο βορειότερο άκρο της περιοχής του Ασπροπόταμου. Παραδοσιακά η έκτασή της που φτάνει μέχρι τα Άγραφα περιλαμβάνει 73 χωριά. Βρίσκονται κOURνιασμένα κάτω από τις κορφές της οροσειράς της Ν. Πίνδου. Πρόκειται για μια από τις πλέον απομονωμένες ορεινές περιοχές της πατρίδας μας. Τόπος με μακραίωνη ιστορία που έχει τις καταβολές της στους Αθαμάνες και Δολόπες. Τα ύστερα τοπωνύμια καθιερώθηκαν το μεσαίωνα όταν κατέλαβαν οι Σλάβοι τη Θεσσαλία. Τέτοιο είναι και το όνομα της κορφής Μοράβα χωρίς να ξέρουμε τι ακριβώς σημαίνει. Πάντως με την ίδια ονομασία συναντάμε παραπόταμο του Δούναβη στην Τσεχία και άλλους στη Σερβία. Με την ανάπτυξη της εγκατάστασης των Βλάχων στην περιοχή τα τοπωνύμια αναμείχθηκαν με βλάχικα. Το χωριό Καστανιά ονομαζόταν Κουσιτάνα όπως λέγεται στα βλάχικα το δέντρο «καστανιά». Ο Αμάραντος λέγονταν Βενδίοτα και Νουβόντε που σημαίνει στα σλάβικα «άνδρO χωριό». Οι σημερινές ονομασίες έγιναν το 1928 όταν μετονομάστηκαν τα χωριά της Θεσσαλίας που είχαν τούρκικα, σλάβικα ή βλάχικα ονόματα. Η Μοράβα χωρίζεται νότια από την Τριγγιά με τον αυχένα Κιάτρα Μπροσάστρα που σημαίνει στα βλάχικα, «άσπρη πέτρα». Υπήρχε εδώ χαρακτηριστικός μεγάλος βράχος που καταστράφηκε όταν πέρασε ο αμαξιτός δρόμος. Στα βόρεια του βουνού βρίσκεται η κορφή Χιόλη που θεωρείται συνέχεια της Μοράβα. Εδώ είναι το «Βασιλικό Δάσος» που οι Καστανιώτες δώρισαν στο Γεώργιο Α΄. Το 1881 μετά την προσάρτηση της Θεσσαλίας όταν επισκέφτηκε την περιοχή. Αυτός σε αντάλλαγμα τους υποσχέθηκε να φτάσει στο χωριό αμαξιτός δρόμος. Το παρθένο αυτό δάσος οξυάς επεστράφη στην κοινότητα το 1952, προσφέροντας εκτός από ομορφιά και την ξυλεία του. Η άλλη παραδοσιακή πηγή εσόδων του χωριού είναι το καστανόδασος από όπου πήρε το όνομά του. Το συγκρότημα με παντελή απουσία βράχινων εξάρσεων είναι κατάφυτο από οξυές, καστανιές, δρύες, έλατα. Στα ψηλά έχει κάποια ορεινά λιβάδια, ενώ η πανίδα περιλαμβάνει αρκούδες, λύκους, ζαρκάδια, αγριογούρουνα. Η συνεχής ανάπτυξη μικρών ελάτων στη σκιά των άλλων δένδρων δημιουργεί ανησυχία για το μέλλον της περιοχής.

Η ανάπτυξη του ελατόδασους εκτοπίζει τις καστανιές και τα άλλα φυλλοβόλα εγκυμονώντας τον κίνδυνο πυρκαγιών.

Η **Ιστορία** αναφέρεται πρώτη φορά στην Καστανιά σε «κώδικα» από την πρώτη χιλιετία της Μονής Βαρυλαάμ. Τέλη του μεσαίωνα ανήκε στο Ισπανικό Δουκάτο της Βλαχίας με πρωτεύουσα την Υπάτη. Στη συνέχεια έχουμε το 1340 κάθοδο των Σλάβων και το 1393 των Τούρκων, πριν να πέσει η Πόλη. Η περιοχή περνά σε περίοδο ακμής που την συνεπαίρνουν όμως διαδοχικές επαναστάσεις και καταστροφές. Το 1601 μετά την αποτυ-



1. Η κρήνη μπροστά στο ξενοδοχείο «Μανάκου» είναι το τελευταίο νερό της διαδρομής.

2. Στο δάσος με καστανιές και τις οξυές πάνω από το χωριό.

3. Το χαρακτηριστικό εικονοστάσι ξεκινώντας στο μονοπάτι από την Καστανιά.

4



χημένη επανάσταση του Διονύσιου του Σκυλοσόφου οι Τούρκοι λεηλάτησαν και έκαψαν τα χωριά του Ασπροπόταμου. Το 1769 με τα Ολωφικά όταν καταστράφηκε η Μοσχόπολη ήρθαν στην περιοχή πολλοί Βλάχοι πρόσφυγες. Η Καστανιά και ο Αμάραντος γνώρισαν ακμή με τον Αλή Πασά που πρόσφερε αρχικά ασφάλεια και τάξη. Άνοιξαν εμπορικοί δρόμοι, χτίστηκαν χάνια, σχολεία, εκκλησίες και μοναστήρια. Οι κάτοικοι εμπορευόμενοι ταξίδευαν σε Κωνσταντινούπολη, Αίβαλή, Αίγυπτο, Βουκουρέστι, Βιέννη, Οδησό. Τα σπίτια της Καστανιάς απέκτησαν οχυρώσεις με πύργους, πολεμιστές, ζεματίστρες και τουλούμπες νερού. Φοβήθηκε όμως τα κηρύγματα του Ρήγα και την ανάπτυξη των χωριών που δημιούργησαν ένοπλες ομάδες. Εισβάλλοντας στον

Ασπροπόταμο έκαψε μαζί με τα άλλα ορεινά χωριά και την Καστανιά που εγκαταλείφθηκε από κατοίκους. Το 1832 οι Τούρκοι έδιωξαν από την Ήπειρο και Θεσσαλία τους αρματολούς και κλέφτες στην ελεύθερη Ελλάδα. Επανάληθαν και σε συνεργασία με συμμορίες Αλβανών και Σαρακατσαναίων μετατράπηκαν σε ληστές. Το 1881 αν και η περιοχή με όλη τη Θεσσαλία εντάχθηκε στην ελληνική επικράτεια η ληστεία συνεχίστηκε. Έφεραν μάλιστα από την παλιά Ελλάδα διώχτη ληστών τον Νταβέλη που είχε προσκυνήσει. Το 1917 στο Α΄ Παγκόσμιο Πόλεμο εγκαταστάθηκαν στην Καστανιά, Γαλλικά αποικιακά στρατεύματα από την Αφρική. Το 1943 στην Κατοχή το χωριό φιλοξενούσε τους Καπετάνιους του ΕΛΑΣ, Άρη, Σαράφη, Σαμαρινιώτη, Καραγιώργη και τους

Άγγλους Έντυ και Χιλς. Εδώ έγινε το Βαλκανικό συνέδριο παρτιζάνων με εκπροσώπους από την Αλβανία και τη Γιουγκοσλαβία. Όνειρό τους να υλοποιήσουν το όραμα του Ρήγα με την ίδρυση κοινού Βαλκανικού Στρατηγείου. Την ίδια χρονιά οι Γερμανικές φάλαγγες σπάζοντας την άμυνα των ανταρτών εισέβαλαν στον Ασπροπόταμο. Η Καστανιά κάηκε δυο φορές και είχε τους περισσότερους νεκρούς από κάθε άλλο χωριό.

Βλαχοχώρι που τροφοδότησε όσο λίγα το έπος της Εθνικής Αντίστασης πληρώνοντας όμως βαρύ το τίμημα.

Οι **Βλάχοι** αποτελούν την πλέον ιδιαίτερη ενθοπολιτισμική ομάδα της πατρίδας μας. Πολλά έχουν κατά καιρούς γραφτεί για την εθνική ταυτότητα και τη γλώσσα τους. Η ονομασία Βλάχοι έχει Γερμανική ρίζα καθώς έτσι έλεγαν τους «λατινοφώνους». Οι Σλάβοι των Άλπεων την έφεραν στα Βαλκάνια για να την υιοθετήσουν και οι Βυζαντινοί. Οι ίδιοι αυτοχαρακτηρίζονταν Αρμάνοι, ονομασία προερχόμενη από το «Ρωμαίος πολίτης». Η γλώσσα τους είναι νεολατινική όπως η Γαλλική, Ισπανική, Ρουμάνικη, Πορτογαλική. Τα βλάχικα αποτελούν εκδοχή της λαϊκής λατινικής στη Βαλκανική κατά μήκος της Εγνατίας. Η άλλη εκδοχή είναι τα Ρουμάνικα στον ποτάμιο άξονα του Δούναβη. Πρόκειται δηλαδή για δύο γλώσσες αυτόνομες με κοινή ρίζα αλλά διαφορετικές και με παράλληλη εξέλιξη. Οι Βλάχοι

5



4. Η βλάστηση εκτός από καστανιές και οξυές έχει έλατα και μαυρόπευκα.

5. Στον αυχένα Φτέρες με εντυπωσιακή τη θέα στις κορφές της Τριγιάς.



6



7



6. Αφήνοντας τις Φτέρες να πιάσουμε τη δασωμένη ράχη για την κορφή Τραμπάλα.

7. Στο κολονάκι της Τραμπάλα που το «ανακαλύψαμε» μέσα στην πυκνή βλάστηση.

στην Αίγυπτο και όταν τους έδιωξαν περνώντας από την Τουρκία ήλθαν στην Ελλάδα. Οι περισσότεροι συνέχισαν στη Βιέννη καταλήγοντας στη Γαλλία και την Ισπανία. Στον τόπο μας δεν έμειναν νομάδες όπως οι Τσιγγάνοι, αλλά απόκτησαν μόνιμες εγκαταστάσεις σε Καστανιά, Καλομοίρα, Βόλο, Μέτσοβο, Τρίκαλα.

Είναι εντυπωσιακός ο πολιτισμικός πλούτος που ανακαλύπτουμε να κρύβουν τα ορεινά χωριά της πατρίδας μας.

της πατρίδας μας ονομάζονται και Κουτσόβλαχοι που σημαίνει στα τούρκικα από τη «Μικρή Βλαχία». Οι Κουτσόβλαχοι κύρια δίγλωσσοι ομιλούν και ελληνικά ξεχωρίζοντας έτσι από τους Αρβανιτόβλαχους. Θεωρούνται εκλατινισμένοι Έλληνες «οδίτες» που φρουρούσαν και επαγγέλονται στον άξονα της Εγνατίας. Σαν συνοριοφύλακες, κτηνοτρόφοι, κυρατζήδες, έμποροι, μετακινούντο ταξιδεύοντας διαρκώς. Περνώντας τα χρόνια δραστηριοποιήθηκαν μέχρι σε κεντρική Ευρώπη και Βαλκανική, Εύξεινο Πόντο, Μικρά Ασία, Ανατ. Μεσόγειο. Απέκτησαν δύναμη και είχαν καθοριστική συμβολή στη δημιουργία του σύγχρονου ελληνικού κράτους. Οι Ρουμάνοι προσπάθησαν να τους προσεγγίσουν αρχές του

προηγούμενου αιώνα χωρίς ουσιαστικό αποτέλεσμα. Ατυχώς η επίσημη Ελλάδα στις πολιτικές σκοπιμότητες του μεσοπολέμου, τους χαρακτήρισε "εθνική μειονότητα". Ο Πρωθυπουργός Ελ. Βενιζέλος μάλιστα, υπέγραψε συμφωνία με τους Ρουμάνους για τη λειτουργία Ρουμάνικων σχολείων. Στην Κατοχή το 1942 οι Ιταλοί συγκρότησαν στρατό δοσίλογων Βλάχων τη «Ρωμαϊκή Λεγεώνα». Η πλειονότητα των Βλάχων ενταγμένη στην Εθνική Αντίσταση τους πολέμησε μέχρι την απελευθέρωση. Στην Καστανιά και τον Αμάραντο δεν είναι μόνο οι Κουτσόβλαχοι αλλά έχουμε και τους **Γύφτους**. Έχουν τα σπίτια τους στον ομώνυμο μαχαλά και κατάγονται από νομάδες της Ινδίας. Στο μεσαίωνα έφτασαν

ΠΕΡΙΓΡΑΦΗ ΔΙΑΔΡΟΜΗΣ

Χωριό Καστανιά - Αυχένas Φτέρες (2 ώρες και 5')

Ξεκινάμε την πορεία από την πλατεία της Καστανιάς (840μ.) με την εκκλησία και το ηρώο. Ανηφορίζουμε από τον ασφαλτόδρομο στο Ξενοδοχείο «Μανάκου» στο ψηλότερο σημείο του χωριού. Προσπερνάμε την κρήνη απέναντί του με το τελευταίο νερό της διαδρομής. Χρειάζεται ΠΡΟΣΟΧΗ καθώς 100μ. μετά την κρήνη αφήνουμε τον ασφαλτόδρομο μπαίνοντας δεξιά σε δρόμο 4x4. Έχει κατεύθυνση Δ280° και αφού προσπερνάμε δύο τιμεντένιες δεξαμενές τον αφήνουμε. Συνεχίζουμε σε μονοπάτι με παλιά «κόκκινη σήμανση» που ανηφορίζει λοξά αριστερά. Προσπερνάμε εικονοστάσι έχοντας αριστερά δασωμένη πλαγιά και δεξιά μας ξέφωτα με παλιά

χωράφια. Χρειάζεται ΠΡΟΣΟΧΗ όταν η σήμανση χάνεται και στρεφόμεστε Ν170° από ασαφές μονοπάτι. Επιλέγουμε αντί μιας ουσιαστικά ανύπαρκτης σήμανσης να αναζητήσουμε «δική» μας διαδρομή προς την κορφή Τραμπάλα. Αφήνουμε να μας οδηγήσει η κλίση του εδάφους όπως ανηφορίζουμε αριστερά διαρκώς σε δάσος. Είναι πυκνό με μαυρόπευκα, έλατα, καστανιές, αλλά ακόμη εύκολα προσπελάσιμο. Κάποια στιγμή στρεφόμεστε Δ270° ανηφορίζοντας για να βγούμε σε δασικό δρόμο.

Χρειαστήκαμε από την πλατεία της Καστανιάς να συναντήσουμε πρώτη φορά το δρόμο στα δασωμένα 40 λεπτά και είμαστε στα 1070μ.

Περνάμε το δασικό δρόμο απέναντι αριστερά να συνεχίσουμε ανεβαίνοντας ΝΔ240°. Ανηφορίζουμε σε δάσος με πυκνές οξυές χωρίς σαφές μονοπάτι όπως μας οδηγεί η κλίση του εδάφους. Βγαίνουμε σε δασωμένη ράχη και την ακολουθούμε ΝΔ210°. Μέσα στην ομοιομορφία του δάσους οξυιάς δεν έχουμε γενικότερη επαφή με το τοπίο γύρω μας. Ουσιαστικά ο οδηγός μας είναι να κερδίζουμε ύψος με κατεύθυνση την κορφή Φτέρες που δεν την βλέπουμε. Συναντάμε πάλι ψηλότερα το δασικό δρόμο. Τον ακολουθούμε κατηφορίζοντας δεξιά και μετά τη δεύτερη στροφή του δρόμου τον αφήνουμε. Ανηφορίζουμε χωρίς σαφές μονοπάτι στην κόντρα της δασωμένης πλαγιάς. Η πορεία εναλλάσσεται Ν180° - Δ270° μέχρι να βγούμε στον ξέφυτο «εξώστη» του αυχένα Φτέρες. Έχουμε από τον αυχένα Φτέρες στα ΝΑ160° άπλετη θέα στην Τριγγιά. Αποκαλύπτεται η κοιλάδα στη θέση Αγ. Τριάδα με το χωματόδρομο από την Κιάτρα Μπροστάρα στο χωριό Αμάραντος. Δεξιά μας βλέπουμε στα Δ270° δασωμένες κορφές με τη συνέχεια της πορείας μας και ΝΔ250° κάπου πίσω από δασωμένη κορυφογραμμή κρύβεται η κορφή Μοράβα.

Χρειαστήκαμε όταν πρώτη φορά συναντήσαμε το δασικό δρόμο να βγούμε στον αυχένα Φτέρες 1 ώρα και 25 λεπτά και είμαστε στα 1450μ.

Συνολικά από το χωριό Καστανιά για να βγούμε στον αυχένα Φτέρες χρειαστήκαμε 2 ώρες και 5 λεπτά.

8) Αφήνοντας την Τραμπάλα προς την κορφή Μοράβα που φαίνεται στο βάθος.

9) Η κορφή της Τραμπάλα περιβεβλημένη με τα χρώματα του φθινοπώρου.

10) Στα εικονοστάσια πάνω από το δάσος πριν ανηφορίσουμε στην κορφή της Μοράβα.





11

**Αυχένας Φτέρες -
Κορφή Τραμπάλα (1 ώρα και 10')**

Αφήνουμε τον αυχένα Φτέρες ακολουθώντας Δ270° τη μακριά ράχη όπως μας οδηγεί. Περνάμε από ελατόδασος και οξυές βγαίνοντας στο χαρακτηριστικό πλατώμα Φτέρες (1509μ.). Ανηφορίζουμε χωρίς μονοπάτι μέσα σε πυκνή βλάστηση που δυσκολεύει το πέρασμά μας. Σε κάποια σημεία παραμερίζουμε τις πυκνές μικρές οξυές με τα χέρια και με το σώμα όμως για να περάσουμε. Δεν έχουμε ορατότητα στο ευρύτερο τοπίο γύρω μας και οδηγούμαστε αποκλειστικά από την κλίση του εδάφους. Κερδίζοντας αργά ύψος όπως ανηφορίζουμε διαρκώς, ξέρουμε πως αναπόφευκτα θα καταλήξουμε στην επόμενη κορφή. Ξαφνικά «ανακαλύπτουμε» το τσιμεντένιο κολονάκι της κορφής Τραμπάλα κρυμμένο μέσα σε πυκνές μικρές οξυές.

Χρειαστήκαμε από τον αυχένα Φτέρες να ανηφορίσουμε στην κορφή Τραμπάλα 1 ώρα και 10 λεπτά και είμασταν στα 1660μ.

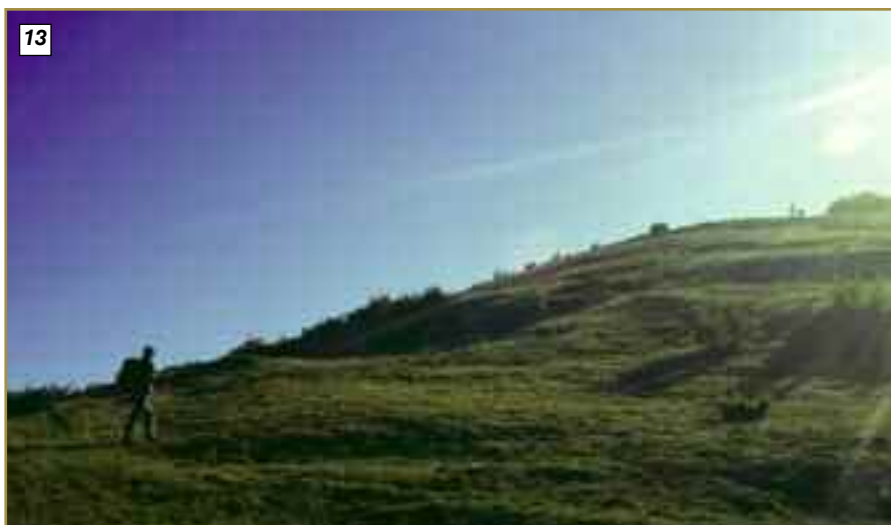
**Κορφή Τραμπάλα -
Κορφή Μοράβα (1 ώρα και 20')**

Στην κορφή Τραμπάλα έρχεται «κόκκινη σήμανση» ενώ ΝΔ270° διακρίνεται πρώτη φορά η κορφή Μοράβα με τον «ανακλαστήρα» του ΟΤΕ. Αφήνουμε το κολονάκι κατηφορίζοντας ΝΔ210° από δασωμένη ράχη με μαυρόπευκα. Ακολουθούμε αραιή τη σήμανση προσπερνώντας βράχινη μάζα από τα αριστερά. Πέφτουμε σε χαρακτηριστικό διάσελο με ξέφωτο και σταυροδρόμι δασικών δρόμων όπου υπάρχει εικονοστάσι. Συνεχίζουμε στο χωματόδρομο που φεύγει απέναντι με κατεύθυνση Δ260°. Χρειάζεται ΠΡΟΣΟΧΗ καθώς μετά από 40 μ. τον αφήνουμε ακολουθώντας στα αριστερά μονοπάτι. Διασχίζουμε με πορεία ΝΔ220° ξέφωτο ενώ πίσω μας έχουμε θέα Ν στην Τριγγιά και Α στα Μετέωρα. Περνάμε με ΝΔ πορεία από δάσος με μεγάλες οξυές ακολουθώντας αραιές «κορδέλες» κρεμασμένες στα κλαδιά τους. Φτάνουμε κάποια στιγμή σε μακρύ ξέφωτο που το περνάμε κάθετα και ανηφορίζουμε Δ270° στα δεξιά. Χρειάζεται ΠΡΟΣΟΧΗ καθώς το ακολουθούμε για 300μ. ψηλότερα μέχρι που τελειώνει. Μπαίνουμε αριστερά σε μονοπάτι με κάποια σημάδια σε δάσος με οξυές. Στα 50μ. κάνουμε αριστερά για να τραβηστούμε πλαγιά ενώ έχουμε δεξιά μας ρεματιά. Αναζητάμε την έξοδο από τα δασωμένα για να μπορέσουμε να βγούμε τελικά στα γυμνά. Στο σημείο που βγαίνουμε στα γυμνά περνά δρόμος 4x4 και υπάρχουν δύο εικονοστάσια. Ακολουθούμε το δρόμο αριστερά στα ΝΑ160° να προσεγγίσουμε από καλύτερη θέση τη γυμνή κορφή. Ο δρόμος διακλαδώνεται και εμείς συνεχίζουμε προσπερνώντας δεξιά στάνη. Αφήνουμε το δρόμο για να πιάσουμε δεξιά την ομαλή πλαγιά ανεβαίνοντας στη Μοράβα με τον «ανακλαστήρα» του ΟΤΕ.

Χρειαστήκαμε από την κορφή Τραμπάλα να περάσουμε στην κορφή Μοράβα 1 ώρα και 20 λεπτά και είμασταν στα 1845μ.



12



13

*11-12. Στα ορεινά λιβάδια
πάνω από τα δασωμένα
προσεγγίζοντας την κορφή.*

*13. Προς την κορφή της Μοράβα
από τις ομαλές χορταριασμένες
πλαγιές της.*



**Τώρα βγαίνουμε στα βουνά
με περισσότερη ασφάλεια**

15€



15€



15€



Τα βιβλία που έχει εκδόσει ο Ορειβατικός Σύλλογος Αχαρνών, στόχο έχουν, να μηΐσουν τους νέους ορειβάτες, στην ορειβασία και τη φιλοσοφία της.

6€



15€



35€



30€





Κορφή Μοράβα - Κορφή Σεκάρες (45')

Φαίνεται ΒΑ310° η δασωμένη κορφή Χιόλι (1854μ.) συνεχείται της Μοράβα, ΝΑ140° πάντα η Τριγγιά (2204μ.), Ν180° μόλις που διακρίνεται το Καπ Γκρας (1824μ.), ΝΔ220° η Κακαρδίτσα (2469μ.). Βλέπουμε ΝΑ130° τη δασωμένη κορφή Σεκάρες (1753μ.) που σηματοδοτεί τη συνέχεια της πορείας μας. Αφήνουμε την κορφή Μοράβα με τον «ανακλαστήρα» που δεν είναι και ό,τι καλύτερο, κατηφορίζοντας από τα ίδια στον ορεινό δρόμο. Ακολουθούμε ΝΑ130° το ίχνος του δρόμου κατηφορίζοντας σε ξέφωτο πλάτωμα. Συνεχίζουμε στο δρόμο ανηφορίζοντας ελαφρά για να μπούμε πάλι σε δάσος με έλατα και οξυές. Η αραιή «κόκκινη σήμανση» σε κορμούς επιβεβαιώνει την πορεία μας. Δεν αργούμε να βρούμε στο ξέφωτο με το τσιμεντένιο κολονάκι της κορφής Σεκάρες. Την περιβάλλει το δάσος και κοντά της φυτρώνουν κάποιες αγριοκορομηλιές.

Χρειαστήκαμε από την κορφή Μοράβα να κατηφορίσουμε στην κορφή Σεκάρες 45 λεπτά και είμαστε στα 1753μ.

Κορφή Σεκάρες - Αυχένος Κιάτρα Μπροστάρα (Αμάραντος) (1 ώρα και 15')

Διακρίνεται χαμηλά από την κορφή Σεκάρες ο ασφαλτόδρομος από την Καστανιά. Περνά στον αυχένα Κιάτρα Μπροστάρα που μας τον κρύβουν ΝΑ120° δασωμένα υψώματα. Χρειάζεται ΠΡΟΣΟΧΗ αφήνοντας το κολονάκι της κορφής καθώς δεν ακολουθούμε τις ράχες δεξιά. Κατηφορίζουμε στις ράχες αριστερά με αρχική κατεύθυνση ΝΑ110°. Προχωράμε χωρίς μονοπάτι μέσα σε πυκνή βλάστηση με πυκνές μικρές οξυές. Δυσκολεύουν την κίνησή μας και τις παραμερίζουμε με τα χέρια και το σώμα για να περάσουμε. Δεν έχουμε ορατότητα ευρύτερα στο τοπίο γύρω μας και μας οδηγεί απο-



14. Οι οξυές σε διαστήματα της διαδρομής πυκνώνουν δυσκολεύοντας το πέρασμά μας.

15. Ακολουθώντας το ίχνος του ορεινού δρόμου προς την κορφή Σεκάρες.

ΧΡΗΣΙΜΕΣ ΠΛΗΡΟΦΟΡΙΕΣ

- Το μονοπάτι ξεκινώντας από την Καστανιά έχει στα δασωμένα αρχικά παλιά «κόκκινη σήμανση» που κάποια στιγμή ατονεί και χάνεται. Στη συνέχεια ακολουθούμε «δική» μας διαδρομή χωρίς μονοπάτι όπως μας οδηγούν οι κλίσεις του εδάφους για να βρούμε στην κορφή Τραμπάλα. Προχωρώντας ακολουθούμε πάλι «κόκκινη σήμανση» μέχρι τα ορεινά λιβάδια κάτω από την κορφή Μοράβα. Βρίσκουμε ξανά άτονη «κόκκινη σήμανση» μετά την κορφή Σεκάρες, κατηφορίζοντας στον αυχένα Κιάτρα Μπροστάρα. Αν συνεχίζουμε μέχρι τον Αμάραντο όπως και να είναι μας οδηγεί ο δασικός δρόμος.
- Η διαδρομή προσφέρεται για μια ολιγομελή και ευέλικτη ομάδα καθώς στα δασωμένα με τις μικρές οξυές πριν την Τραμπάλα και μετά τις Σεκάρες, η βλάστηση είναι τόσο πυκνή ώστε δυσκολεύει το πέρασμά μας.
- Στην περιγραφή αναφέρεται πως συνολικά η διαδρομή καλύπτεται σε 6 ώρες και 35 λεπτά. Στην περίπτωση που συνεχίσετε μέχρι τον Αμάραντο υπολογίστε 1 ώρα και 20 λεπτά επιπλέον χρόνο. Αυτοί όμως είναι οι καθαροί χρόνοι και με καλές συνθήκες χωρίς να υπολογίσουμε τις στάσεις και άλλες καθυστερήσεις. Στην πραγματικότητα θα χρειαστείτε περισσότερο και για να απολαύσετε τη διαδρομή υπολογίστε να αφιερώσετε μια μέρα.
- Για τη διαμονή σας στην Καστανιά εκτός από τη λύση του αντίσκηνου λειτουργεί το Ξενοδοχείο «Μάνακος» (24320)61070-1 hotel_manakos@yahoo.gr που ξεχωρίζει για τους χώρους και τη φιλοξενία του και τον ιδιοκτήτη του μάρτυρα της ιστορίας του χωριού και αστείρευτο στις αφηγήσεις του. Υπάρχει και ο Κοινοτικός Ξενώνας «Πίνδος» (24320)61219 με την ταβέρνα. Πολύ καλή είναι η ταβέρνα «Μπαμπούκας» (24320)61221, 6974885677 ενώ ο ιδιοκτήτης της έχει το TAXI του χωριού αν το χρειαστείτε στις μετακινήσεις σας. Προσφέρει εκτός από τα ψητά και μαγειρευτά με κρασί, τσίπουρο και παραδοσιακά γλυκά όλα παραγωγής του. Στον Αμάραντο υπάρχει ο Κοινοτικός Ξενώνας «Λούσκα» (24320)61090 και αυτός με ταβέρνα.
- Ορειβατικός χάρτης 1:50.000 σχετικός με τη διαδρομή που περιγράφουμε υπάρχει η έκδοση «ΠΙΝΔΟΣ-ΚΟΖΙΑΚΑΣ-ΑΥΓΟ» της «Ανάβασης».
- Ολοκληρώνοντας τη διαδρομή στην Κιάτρα Μπροστάρα ή στον Αμάραντο, για την επιστροφή σας στην Καστανιά αν αφήσατε εκεί το αυτοκίνητό σας, θα εξυπηρετηθείτε με TAXI 6974885677 αρκεί να το βρείτε διαθέσιμο στο χωριό και η διαδρομή χρεώνεται σε τρέχουσες τιμές 10 και 3 ΕΥΡΩ αντίστοιχα. Η καλύτερη βέβαια λύση είναι να υπάρχουν στην παρτέλε διαθέσιμα δύο αυτοκίνητα καθώς δεν απέχουν πολύ μεταξύ τους τα άκρα της διαδρομής.
- Η οδική πρόσβαση στην αφετηρία της διαδρομής ξεκινά από την Καλαμπάκα. Ακολουθείτε το δρόμο προς Γιάννενα για να τον αφήσετε γρήγορα στη γέφυρα Μουργκάνι. Συνεχίζετε στον επαρχιακό δρόμο για να προσπεράσετε τη διακλάδωση προς την Καλομοίρα και να καταλήξετε στην Καστανιά.



16

κλειστικά η κλίση του εδάφους. Κατηφορίζοντας κρατιόμαστε πάντα πάνω στη μακριά ράχη που την ακολουθούμε. Κάποια στιγμή αραιή «κόκκινη σήμανση» στους κορμούς επιβεβαιώνει την πορεία μας. Η δασωμένη ράχη που μας οδηγεί άλλοτε στενεύει και άλλοτε πλαταίνει. Τελειώνοντας ανηφορίζουμε σε ύψωμα κατάφυτο με οξυές και έλατα. Το προσπερνάμε για να κατηφορίσουμε απότομα στον αυχένα Κιάτρα Μπροάστρα και τον ασφαλτόδρομο.

Χρειαστήκαμε από την κορφή Σεκάρες να κατηφορίσουμε στον αυχένα Κιάτρα Μπροάστρα 1 ώρα και 15 λεπτά και είμαστε στα 1420μ.

Φαίνεται από τον αυχένα το χωριό Αμάραντος και φεύγουν από εδώ δύο χωματόδρομοι. Ο δρόμος απέναντι δεξιά ανηφορίζει στην Τριγιά και ο άλλος αριστερά κατηφορίζει σε 7,1 χλμ. στον Αμάραντο. Αν έχετε κέφια μπορείτε να τον ακολουθήσετε κόνοντας κάποιες φουρκέτες του για να συντομέψετε την απόφαση. Προσπερνάτε φυτώριο και αφήνοντας μακρύτερα δεξιά τις παιδικές κατασκηνώσεις στην Αγ. Τριάδα καταλήγετε στο χωριό.

Θα χρειαστείτε από την Κιάτρα Μπροάστρα να κατηφορίσετε στο χωριό Αμάραντος επιπλέον χρόνο 1 ώρα και 20 λεπτά για να βρεθείτε στα 1050μ.

Συνολικά για να ολοκληρώσουμε τη διαδρομή από την Καστανιά και να βγούμε στον αυχένα Κιάτρα Μπροάστρα χρειαστήκαμε 6 ώρες και 35 λεπτά προσπάθειας. Στην περίπτωση που συνεχίσετε μέχρι το χωριό Αμάραντος θα χρειαστείτε ακόμη 1 ώρα και 20 λεπτά πορείας. Αυτοί όμως είναι οι καθαροί χρόνοι και με καλές συνθήκες χωρίς να υπολογίσουμε τις στάσεις και άλλες καθυστερήσεις. Στην πραγματικότητα θα χρειαστείτε περισσότερο και για να απολαύσετε τη διαδρομή υπολογίστε να αφιερώσετε μια μέρα.



17

16. Στις Σεκάρες με τη Μοράβα στο κέντρο και πίσω την κορφή Χίολη.

17. Ο αυχένος Κιάτρα Μπροάστρα και η δασωμένη ράχη που κατηφορίσαμε σε αυτόν.

Απόσπασμα χάρτη ΓΥΣ με αποτυπωμένες τις διαδρομές

