



Περπατώντας στο Μαίναλο

Κείμενο - Φωτό: **ΦΑΝΗΣ ΒΟΡΙΝΑΚΗΣ, ΑΝΤΩΝΗΣ ΚΑΛΟΓΗΡΟΥ**

Αφορμή, για την πεζοπορία και το κείμενο αυτό, υπήρξε το έντυπο του Σ.Α.Ο.Ο. (Σύλλογος Αρκάδων Ορειβατών Οικολόγων) για 225 χλμ. μονοπατιών στο Μαίναλο. Ένα αραχνοειδές δίκτυο που καλύπτει όλο τον ορεινό όγκο του Μαίναλου. Τα τέσσερα μονοπάτια είναι τα παρακάτω:

- | | |
|---|--|
|  | 1. Βλαχέρνα - Μισονέρι - Ραύχει - Ευτίνα - Φαράγγι Ποταμού Μυλόριτα - Μεθύδριο - Πυργάκι - Ελάτη - Βλάχικα - Ροσάκιτσα - Κουρνόβρυση - Καφελόβρυση - Ι.Μ. Ζωοδοχου Πηγής - Στεμνίτσα - Αρχαία Γόρτυνα
Συνολικό Μήκος: 50km Χρόνος Διάσχισης: 20 ώρες |
|  | 2. Λεβίδι - Οστρακίνο - Ξερακιάς - Αλωνίσταινο - Χουλιανοθήκη - Κοτυβοραχή - Κανελλάκια - Βλάχικα - Ζυγοβίτσι - Δημητσάνα - Καράδρα Λουσιού - Γέφυρα Καρύταινας - Αίφειός
Συνολικό Μήκος: 60km Χρόνος Διάσχισης: 25 ώρες |
|  | 3. Καρδαράς - Ομορφόσταλος - Αϊντήνη - Ροσινό - Δόσος Ρουπάκι - Πηγές Πιάνας - Σπήλαιο Πανός - Αρκαυδάρεμμα - Ρεπούνα - Λυκάκια
Συνολικό Μήκος: 43km Χρόνος Διάσχισης: 17 ώρες |
|  | 4. Τρίτολι - Μάνο Νερού - Σελίμνα - Πισαμύς - Ελισσάν - Μανωίικα - Χρυσοβίτσι - Αρκαυδόρεμμα - Λιμποβίσι - Κανελλάκια - Ρεβίθι - Σπήλαια Λύγκα - Πηγή Μπουρμπουλίτσα - Μαδάρα - Ξενία Βυτίνας - Βαλτεσινίκο
Συνολικό Μήκος: 50km Χρόνος Διάσχισης: 28 ώρες |

Αρχές Δεκεμβρίου με τον ήπιο καιρό να επιμένει αποφασίσαμε να πραγματοποιήσουμε την πρώτη διαδρομή Βλαχέρνα - Βυτίνα - Στεμνίτσα - Αρχ. Γόρτυνα.

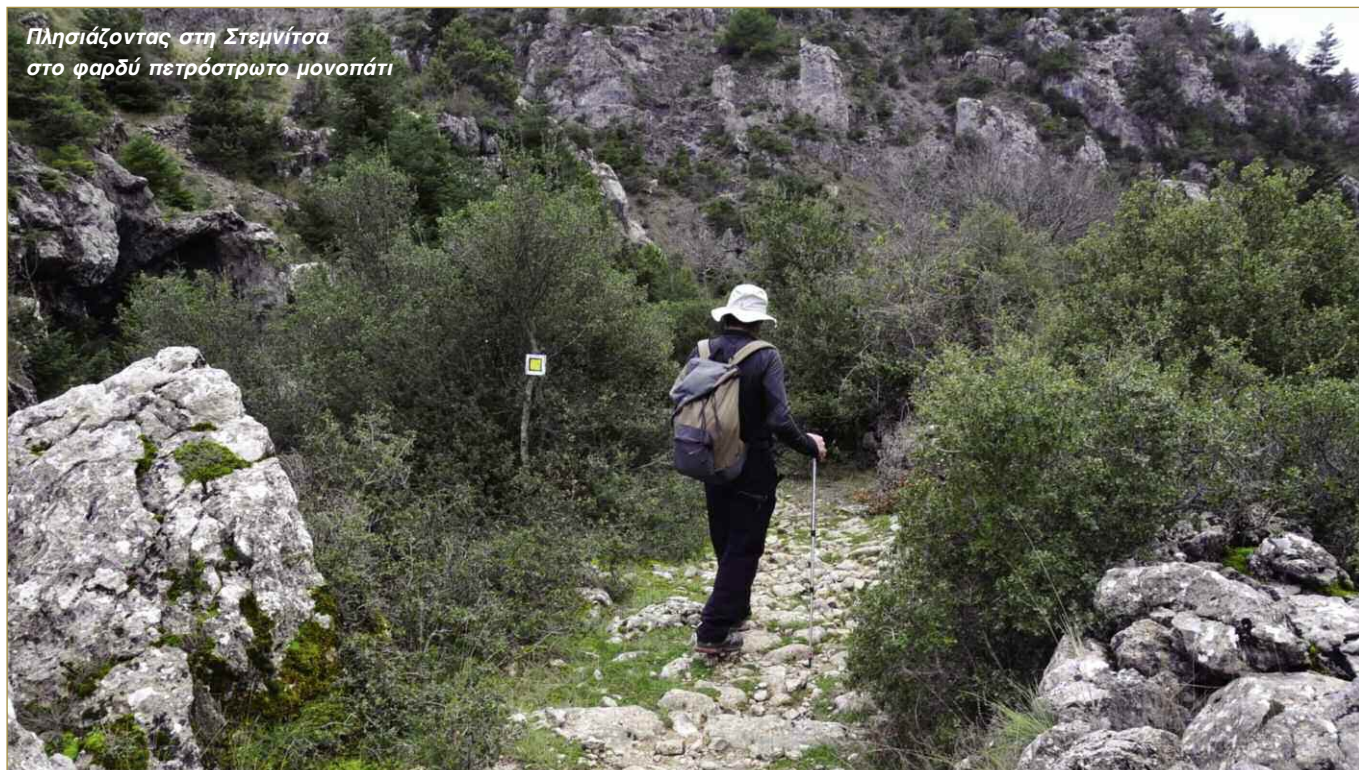
Η διαδρομή πραγματοποιείται σε δύο μέρες. Πρώτη μέρα, Βλαχέρνα - Βυτίνα και δεύτερη μέρα Βυτίνα - Στεμνίτσα. Το τμήμα Στεμνίτσα - Αρχ. Γόρτυνα δεν έχει ακόμα σηματοδοτηθεί.

Διανυκτερεύσαμε στη Βυτίνα και την πρώτη μέρα με ταξί πήγαμε στη Βλαχέρνα ενώ τη δεύτερη μέρα γυρίσαμε στη Βυτίνα με ταξί που βρήκαμε στην κατάληξη της διαδρομής στη Στεμνίτσα.

Η διαδρομή κινείται στο δυτικό κυρίως Μαίναλο και συναντά σε δύο τμήματά του το Ευρωπαϊκό μονοπάτι E4 και το Εθνικό 32 (Βυτίνα - Καρδαμύλη) που έχουν πλήρως απαξιωθεί καθώς η σήμασή τους έχει περίπου ολοκληρωτικά καταστραφεί.

Η διαδρομή υπήρξε μία έκπληξη καθώς ο σχεδιασμός έχει γίνει ώστε ν' αποφεύγονται συστηματικά οι χωματόδρομοι. Από τα 38 χλμ. της διαδρομής τα 31 κινούνται σε μονοπάτια και μόνο 7 χλμ. σε χωματόδρομο και άσφαλτο.

Πλησιάζοντας στη Στεμνίτσα στο φαρδύ πετρόστρωτο μονοπάτι

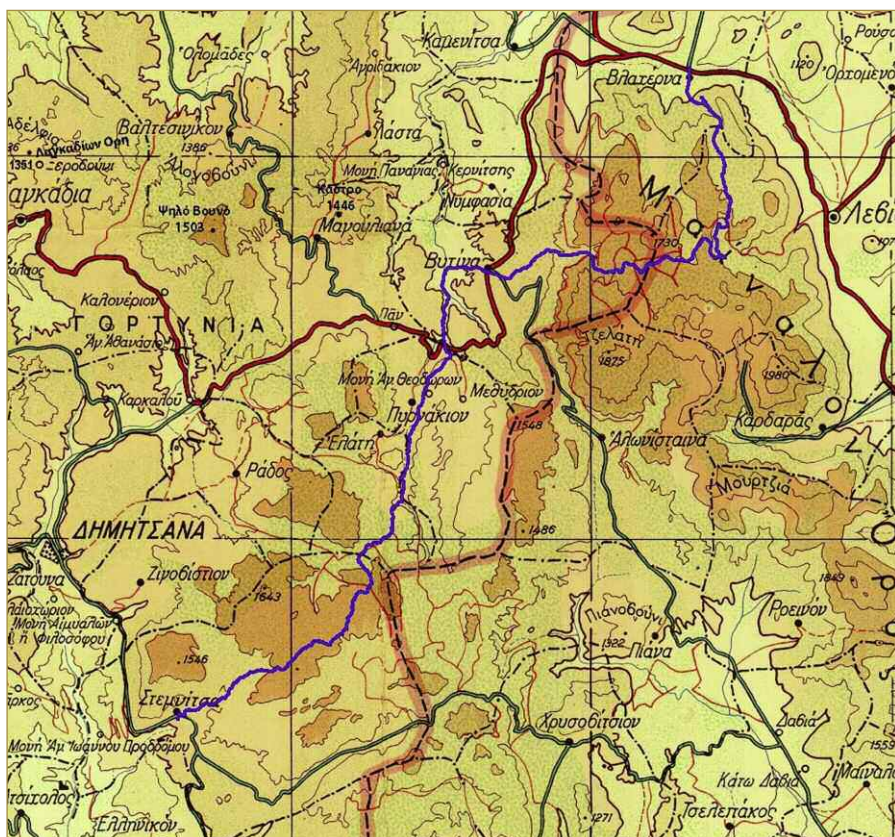




Το γεφύρι του Αγ. Νικολάου στο Μυλάνα



Στη Βλαχέρνα



Επόμενη ευχάριστη έκπληξη υπήρξε η άριστη σήμανση που την ακολουθήσαμε και τις δύο μέρες χωρίς κανένα πρόβλημα. Η διαδρομή χωρίς καλή σήμανση είναι πολύ δύσκολη καθώς ελίσσεται μέσα σε πυκνά δάση όπου είναι πολύ δύσκολο κάποιος να προσανατολισθεί. Η σήμανση ξεκινά από το κέντρο του χωριού Βλαχέρνα και καταλήγει στην πλατεία της Στεμνίτσας.

Την πρώτη μέρα από Βλαχέρνα στη Βυτίνα ανεβήκαμε 950 μ. και κατεβήκαμε 720 μ. φτάνοντας μέχρι σε υψόμετρο 1530 μ. Μια υπέροχη δασοσκέπαστη διαδρομή. Επτά ώρες απόλαυσης.

Κοντά στην αρχή της πορείας από τη Βλαχέρνα, αξίζει κάποιος να επισκεφθεί το μοναστήρι της Αγίας Ελεούσας, λοξοδρομώντας λίγο προς τα αριστερά. Στο μοναστήρι που είναι κτισμένο σε κοιλότητα του απόκρημνου βουνού, οδηγεί πέτρινη κλίμακα, στη βάση της οποίας βρίσκεται ο τάφος του στρατηγού (καπετάνιου) Αλέξη Νικολάου. Ο καπετάνιος έπεσε το 1826, πολεμώντας τις δυνάμεις του Ιμπραήμ. Το μοναστήρι είναι οχυρωμένο, με τυφεκιοθυρίδες, όπως εξάλλου συμβαίνει με τα παλιότερα μοναστήρια της περιοχής. Εκτός του μοναστηριού υπάρχουν η καμπάνα και ένας μεγάλος σταυρός στην άκρη της χαράδρας, από όπου απολάυσαμε την πανοραμική θέα προς τη Βλαχέρνα και τον κάμπο της. Πριν την Αγία Ελεούσα, υπάρχει και η Παναγία Καταφυγιάτιστα, εκκλησία κτισμένη σε αβαθή ανοικτή σπηλιά του βράχου, με εύκολη πρόσβαση. Η πορεία διασχίζει το πυκνό ελατοδάσος, αλλά και μεγάλες ισιάδες, στις οποίες φύεται η *Tulipa orfaniides*. Προς το τέλος της διαδρομής υπάρχει σε πλαγιά, σπηλαιοβάραθρο βάθους δέκα μ. περίπου, το οποίο όπως υποδηλώνουν οι ξυλοκατασκευές στο εσωτερικό του, χρησίμευε για ωρίμανση και φύλαξη τυροκομικών προϊόντων.

Η δεύτερη μέρα από Βυτίνα στη Στεμνίτσα υπήρξε ακόμα πιο εντυπωσιακή. Η πεζοπορία πραγματοποιείται κατά μήκος του ποταμού Μυλάνα (Χροναΐκιο ρέμα), σκιαζόμενη από πυκνά ελατοδάση και πλατανιάδες, πάνω στα ποταμίδια λιθάρια που σκεπάζονται από πυκνό στρώμα βρύων. Το ποτάμι αποτελεί ενδιαίτημα του σπάνιου πλέον στην Πελοπόννησο, θηλαστικού της βίδρας ή ποταμόσκυλου. Σημειώνουμε την παρουσία ερειπίτων πολυαριθμών νερόμυλων, από τους οποίους ο κοντινός στη μονοτοξη μεσαιωνική γέφυρα με ανακουφιστικά τόξα, είναι ιδιαίτερος ενδιαφέρων, αποτελώντας μέρος συνόλου κτηρίων διαφόρων εποχών. Στο δάσος που μετά το ποτάμι μεταβάλλεται σε μικτό, ελάτης και μαυρόπευκου, σπανίζουν οι πηγές υδροληψίας. Πλησιάζοντας τη Στεμνίτσα, οδοιπορούμε σε τμήματα εντυπωσιακού παλιού λιθόστρωτου, που διασώζονται ακόμη. Στον ίδιο δρόμο πεζοπόρησε πιθανότατα και ο περιηγητής Πausanias στην περιήγησή του, Ελλάδος περιήγησις/Αρκαδικά XXXV, όπου αναφέρει την αρχαία πόλη Υψούς, με οικιστή τον Υψούντα, ένα από τους 50 γιους του Λυκάονα, κοντά στη Στεμνίτσα.

Η διαδρομή ανεβαίνει 730 μ. και κατεβαίνει 710 μ. φτάνοντας στα 1490 μ. υψόμετρο.

Οκτώ ώρες μετά φτάσαμε στη γραφική Στεμνίτσα, Αξίζουν θερμά συγχαρητήρια σε αυτούς που εμπνεύστηκαν, χάραξαν και κυρίως υλοποίησαν το έργο αυτό.

Ετοιμαζόμαστε για την κόκκινη διαδρομή από το Λεβίδι στη Δημητσάνα.